

# Bekendtgørelse om afmærkning af vejarbejder m.v.

Nr. 818 af 22. juni 2017

Transport-, Bygnings- og Boligministeriet  
(Vejdirektoratet)

## Ændringer til bekendtgørelsen

Bekendtgørelse om afmærkning af vejarbejder mv.

I medfør af § 95, stk. 3, og § 118, stk. 8, i færdselsloven, jf. lovbekendtgørelse nr. 38 af 5. januar 2017, § 129, stk. 1, i lov nr. 1520 af 27. december 2014 om offentlige veje m.v., og § 27, stk. 3, i lov om private fællesveje, jf. lovbekendtgørelse nr. 1234 af 4. november 2015, fastsættes efter bemyndigelse i henhold til § 5 i bekendtgørelse nr. 121 af 8. februar 2016 om Vejdirektoratets opgaver og beføjelser:

## Kapitel 1

Generelt

Bekendtgørelsens område

**§ 1.** Denne bekendtgørelse indeholder bestemmelser om afmærkning af vejarbejder. Reglerne om vejafmærkningens udformning og betydning findes i [bekendtgørelse om vejafmærkning](#).

**§ 2.** Vejdirektoratet kan meddele en kommunal vejmyndighed dispensation fra bestemmelser, der er fastsat i denne bekendtgørelse.

*Stk. 2.* Transport-, Bygnings- og Boligministeriet kan meddele Vejdirektoratet dispensation fra bestemmelser, der er fastsat i denne bekendtgørelse.

*Stk. 3.* Afgørelser truffet af Vejdirektoratet efter stk. 1 kan ikke indbringes for transport-, bygnings- og boligministeren.

Definitioner

**§ 3.** I denne bekendtgørelse forstås ved:

- 1) Afmærkningsmateriel: Fællesbetegnelse for afspærringsmateriel, tavler, hastighedsdæmpende foranstaltninger, afmærkning af personer og afmærkning af køretøjer.
- 2) Afmærkningsstrækning: Strækning fra første A 39-tavle(r) til afslutning af afmærkningen fx ophørstavler, arbejdskøretøjer eller A 39-tavle(r) i modsatte færdselsretning.
- 3) Afspærringsmateriel: Fællesbetegnelse for længdeafspærring, tværafspærring, kantaftmærkning, baggrundsafmærkning, afmærkningsvogne, afspærringshegn, trafikværn og lignende, som afgrænser arbejdsområdet fysisk.
- 4) Afmærkningsvogn (mobil afspærring): Fællesbetegnelse for tavlevogn, afspærringsvogn og TMA.
- 5) Afspærringsvogn: Køretøj, der anvendes til vognbanespærring på kørebane eller nødspor. Afspærringsvogn er forsynet med D 15 Påbudt passage og lyspil.
- 6) Akutte driftsmæssige opgaver: Arbejdet gælder opgaver i og ved midterrabat på motorveje, som skal håndteres hurtigt. Det akutte arbejde må maksimalt have en varighed på 15 minutter. Det drejer sig om fjernelse af døde dyr, dækrester o. lign.
- 7) Arbejdsfrit område: Delområde i arbejdsområdet mod trafikområdet, hvor der ikke udføres vejarbejde, er gående arbejdsmæssig færdsel eller opbevares materialer.
- 8) Arbejdsområde: Det vejområde, som entreprenøren får råderet over og ansvar for, og som har klart definerede grænser til trafikområde og naboarealer. Arbejdsområdet inkluderer områder til vejafmærkning og afspærring mod trafikområdet og naboarealer. Ved arbejde i højden omfatter arbejdsområdet også det nødvendige friareal ved løfteredskabet. Indeholder arbejdsområdet udgravning uden afstivning eller anlæg stejlere end 1:1, skal et areal langs udgravningen mod trafikken med en bredde lig udgravningsdybden være indbefattet i arbejdsområdet.
- 9) Arbejdsstedet: Det sted i arbejdsområdet, hvor der aktuelt udføres vejarbejde, og hvor konflikt mellem de, der arbejder, og trafikken kan opstå. Arbejdsstedet kan være bevægeligt eller stationært.
- 10) Beskyttelsesmodul: Maskine eller køretøj med en faktisk totalvægt på mindst 7 tons, som beskytter vejarbejdere mod vejtrafikken.
- 11) Beskyttelsesniveauer: Graduerede niveauer med egnede sikkerhedsforanstaltninger for vejarbejdere mod vejtrafikken.
- 12) Begrænsningslinje: Vejafmærkning, som markerer en gradvis indsnævring eller fartdæmpende forsætning af kørebanen, herunder en eventuel reduktion af antal vognbaner.
- 13) Betonklods: Fællesbetegnelse for afmærkningsmateriel af beton, som udgør en særlig fare ved påkørsel, og som ikke opfylder den europæiske standard for vejudstyrs eftergivelighed (EN 12767).
- 14) Bevægeligt vejarbejde: Kørende vejarbejde eller kortvarigt vejarbejde af maksimalt en arbejdsdags varighed på samme sted.
- 15) Dæksøjle: Påkørselsdæmper af sammenkoblede dæk til beskyttelse af trafikanterne.
- 16) Fri bredde: Bredde i trafikområdet, som er til rådighed for trafikken, mellem sideforhindringer. Fri bredde måles på det smalleste sted.
- 17) Fri højde: Den højde over færdselsarealet, under hvilken der ikke findes hindringer for trafikken.
- 18) Højdebegrænsningsportal: Fællesbetegnelse for højdevarslingsportal, stopportal og påkørselsportal.
- 19) Højdevarslingsportal: Portaler med bevægelige plader, som afgiver kraftig støj ved påkørsel.
- 20) Lokalvej: Vej, der betjener lokale områder, boliger, arbejdspladser, institutioner eller butikker.
- 21) Lygtetændingstiden: Tiden fra solnedgang til solopgang
- 22) Løbelys: Et antal Z 93 Gult blinksignal, som er koblet, så de viser en retningsændring for trafikken.

- 23) Manuelt vejarbejde: Manuelt vejarbejde er vejarbejde, som udføres helt eller delvist af siddende, stående eller gående personer.
- 24) Maskinelt vejarbejde: Maskinelt vejarbejde er vejarbejde, som udføres af en person i et køretøj eller på maskine, hvor personen udelukkende er fører eller passager på en dertil indrettet plads i en maskine eller et køretøj med en faktisk totalvægt på mindst 1,5 ton og er beskyttet af maskinens karosseri.
- 25) Prioritering: Afmærkning, der giver den ene færdselsretning fortrin frem for den anden. Vejafmærkningen udføres ved hjælp af tavlerne B 18 Hold tilbage for modkørende og B 19 Modkørende færdsel skal holde tilbage.
- 26) Påkørselsportal: Portalkonstruktion, som giver efter ved påkørsel og som kan slæbes efter køretøjet over en kort strækning uden, at konstruktionens enkelte dele adskilles.
- 27) Stationært vejarbejde: Vejarbejde, der varer længere end en arbejdsdag inden for samme arbejdsområde.
- 28) Stopportal: Portal konstrueret, så køretøjet bringes til standsning ved påkørsel.
- 29) Tavler mv.: Færdselstavler, kørebaneafmærkning, signaler mv. som defineret i [bekendtgørelse om vejafmærkning](#).
- 30) Tavlevogn: Køretøj, der anvendes som mobil tavlestander udenfor kørebanen.
- 31) TMA (Truck Mounted Attenuator): Køretøj med energiabsorberende enhed.
- 32) Trafikområde: Det vejområde, der ved vejarbejde er lagt ud til trafikken, og som har klart definerede grænser til arbejdsområde og naboarealer.
- 33) Trafikvej: Vej, der afvikler trafik mellem landsdele, regioner, bysamfund eller kvarterer i større byer.
- 34) Trafikværm: En kraftig midlertidig afspærring med fx sammenkoblede stål- eller betonelementer, der er påkørselstestet i henhold til DS/EN 1317 eller tilsvarende norm.
- 35) Vejarbejde: Arbejder inden for eller uden for vejens areal i forbindelse med anlæg, vedligeholdelse m.m. af vejen og dens udstyr samt arbejder i forbindelse med ledninger eller anden infrastruktur over, på eller i vejens areal. Vejarbejde vil typisk medføre indskrænkning i vejarealet og nødvendiggøre større agtpågivenhed eller hensyntagen fra trafikanternes side. Vejarbejde omfatter ikke midlertidige vejafslutninger, overgangsstrækninger og lignende, som henligger i længere tid, uden at der arbejdes på dem, fx etapeafslutninger på motorveje.
- 36) Vejservice af kort varighed: Vejarbejde, som varer max 15 minutter; i form af græsslåning, renhold (affald), brænding af ukrudt, fejning, vask af tavler, udskiftning af tavler (men ikke nedgravning af stander), tilspænding af moment af bolte for brudled, udskiftning af pærer i belysningsarmaturer og lign.

Tavlers design, skrift og overflade

**§ 4.** Betegnelserne for tavlestørrelse refererer til Vejreglen "Anlæg og planlægning, Færdselsregulering, Færdselstavler, Tavleoversigt." Vejreglen findes på [Vejdirektoratets hjemmeside](#).

*Stk. 2.* Tekst på tavler skal udføres i overensstemmelse med [bilag 1](#).

Regler for samarbejde med politi m.fl.

**§ 5.** Ved vejarbejde må afmærkning foretages uden forudgående samtykke fra politiet, bortset fra afmærkning, der vedrører:

- 1) ubetinget vigepligt i vejkryds,
- 2) påbud om ensrettet færdsel,
- 3) signalregulering,
- 4) hastighedsbegrænsning, og
- 5) standsning og parkering.

*Stk. 2.* Politiet skal underrettes, når afmærkningen er etableret, og politiet kan forlange afmærkningen ændret, hvis det skønnes nødvendigt af hensyn til færdselssikkerheden. Ved større vejarbejde skal politiet endvidere underrettes, når arbejdet er afsluttet.

*Stk. 3.* Politiet skal foranledige, at manglende afmærkning etableres, og at uhensigtsmæssig afmærkning ændres.

*Stk. 4.* Vejmyndigheden skal fjerne eller ændre vildledende afmærkning hurtigst muligt.

*Stk. 5.* Ved alle vejarbejder, der medfører midlertidig lukning af en vej, skal vejmyndigheden underrette politi, brandvæsen, redningskorps og berørte busselskaber.

*Stk. 6.* Hvor den fri bredde under vejarbejdet bliver mindre end 3,65 m på trafikveje, eller den fri højde nedsættes, skal politiet underrettes senest 5 hverdage før arbejdet påbegyndes.

**§ 6.** Ved vejarbejde, der berører jernbaneoverkørsler, skal vejmyndigheden underrette jernbaneinfrastrukturforvalteren inden afmærkningen etableres.

## Kapitel 2

Afmærkningsplan, fri højde og fri bredde

Afmærkningsplan

**§ 7.** Før et vejarbejde sættes i gang, skal der foreligge en plan for:

- 1) afmærkning af vejarbejdet, herunder om nedsættelsen af hastighedsbegrænsningen skyldes hensynet til trafikanterne eller vejarbejdernes sikkerhed,
- 2) beskrivelse af beskyttelsesniveauer, jf. [bilag 4](#),
- 3) tilsyn og vedligeholdelse, og
- 4) angivelse af adgangsveje til arbejdsstedet.

*Stk. 2.* Der skal være et eksemplar af de i stk. 1 nævnte planer på arbejdsstedet.

*Stk. 3.* Hvor vejarbejdet forestås af andre, skal afmærkningsplanen efter stk. 1, godkendes af vejmyndigheden inden arbejdet påbegyndes.

**§ 8.** Første og sidste tavlesnit skal være stedfæstet på afmærkningsplanen med enten stationering, kilometrering, husnummer, afstand fra sidevej eller tilsvarende.

*Stk. 2.* Eksisterende tavler må ikke være misvisende i forhold til midlertidige tavler.

**§ 9.** Ved afmærkning af vejarbejde kan politiet meddele samtykke til vejmyndigheden til ændring af hastighedsbegrænsningen efter nærmere fastsat procedure.

**§ 10.** Ved stationært vejarbejde på trafikveje skal vejmyndigheden vurdere, om der med stor sandsynlighed vil opstå væsentlig kødannelse afledt af vejarbejdet, og i så fald skal den forventede kølængde beregnes, og konsekvenser vurderes.

Fri højde

**§ 11.** C 42 Køretøjshøjde skal anvendes i alle tilfælde, hvor den fri højde over kørebanen er under 4,3 m. Tavlen kan dog udelades på private veje, der ikke er private fællesveje.

*Stk. 2.* På Europa-veje og statsveje, hvor den normale frihøjde er 4,5 m, skal begrænsninger i denne afmærkes, uanset om frihøjden er større end 4,3 m.

Fri bredde

**§ 12.** Hvis den fri bredde forbi et stationært vejarbejde er mindre end 3,0 m, skal vejen spærres, evt. kun for visse trafikanttyper; på lokalveje dog kun, hvis den fri bredde er mindre end 2,6 m. Dette gælder dog ikke ved korte indsnævringer på lokalveje.

**§ 13.** Hvis afstanden mellem to striber bliver mindre end 2,75 m, skal der afmærkes med C 41 Køretøjsbredde.

**§ 14.** Ved vejarbejde med hastighedsbegrænsning større end eller lig med 80 km/h må materiel og materialer ikke henstilles eller henlægges uafskærmet i længere tid i under tre meters afstand til vognbaner med motorkørende trafik.

**§ 15.** Dobbeltrettede stier langs vej ved vejarbejde skal have en fri bredde på 1,7 m eller derover. Skillerabat kan bestå af kantsten eller kantafmærkning.

## Kapitel 3

Afmærkningens omfang og udførelse

**§ 16.** Arbejdsområdet skal indskrænkes ved arbejdstids ophør, hvor det er muligt, og afmærkningen reduceres tilsvarende. Afmærkningen skal løbende ændres i takt med vejarbejdets fremdrift.

*Stk. 2.* Hvor den krævede afmærkning af et vejarbejde på grund af vejens forløb og oversigtsforhold ikke giver den nødvendige forvarsling, skal der foretages supplerende forvarsling, så trafikanterne bliver opmærksomme på vejarbejdet i rimelig afstand.

**§ 17.** Afmærkningen skal være udført i fuldt omfang i overensstemmelse med afmærkningsplanen, jf. §§ 7 og 8, før vejarbejdet påbegyndes.

*Stk. 2.* Den del af en eksisterende afmærkning, som ikke skal gælde under vejarbejdet, skal fjernes, demarkeres eller tildækkes. Det er dog ikke nødvendigt at fjerne hvid længde- og pilafmærkning, når denne klart annulleres med gul kørebaneafmærkning.

*Stk. 3.* Længdeafmærkning, der leder trafikken direkte ind på arbejdsområdet, skal dog altid fjernes uanset, om der anvendes gul afmærkning, jf. dog stk. 4.

*Stk. 4.* Stk. 3 gælder ikke i forbindelse med bevægelige vejarbejder.

**§ 18.** I perioder, hvor der ikke arbejdes i arbejdsområdet bortset fra pauser på maksimalt 30 min, skal den del af afmærkningen, som ikke er nødvendig, fjernes, tildækkes eller drejes på en sådan måde, at tavlens information ikke kan opfattes af trafikanterne.

**§ 19.** På dage, hvor der arbejdes, skal afmærkningen kontrolleres og vedligeholdes mindst to gange dagligt dog altid ved arbejdets begyndelse og ophør. På andre dage kontrolleres og vedligeholdes afmærkningen mindst én gang dagligt.

*Stk. 2.* På motorveje skal afmærkningen kontrolleres og vedligeholdes mindst to gange dagligt på alle dage.

*Stk. 3.* Kontrollen og vedligeholdelsen påhviler den, der forestår arbejdet.

**§ 20.** Al afmærkning af et vejarbejde skal fjernes umiddelbart efter arbejdets afslutning.

## Kapitel 4

Færdselsregulering

Prioritering

**§ 21.** Ved vejarbejde må prioritering kun anvendes ved hastighedsbegrænsning på 50 km/h eller lavere.

*Stk. 2.* På trafikveje med dobbeltrettet trafik skal anvendes prioritering eller signalregulering, når den fri bredde er mellem 3,0 og 4,5 m.

*Stk. 3.* På lokalveje med dobbeltrettet trafik, hvor den fri bredde er mellem 2,6 m og 3,5 m, skal anvendes signalregulering eller prioritering.

*Stk. 4.* Strækninger med prioritering må højst være 100 m lange.

Signalregulering

**§ 22.** Regulering med lyssignaler skal etableres i begge ender af en vejstrækning. På trafikveje skal der være et signal i begge sider af vejen, med mindre der er overhalingsforbud.

*Stk. 2.* Lyssignaler skal være i drift hele døgnet, dog ikke hvis der udføres håndregulering af dertil bemyndigede personer. Signaler skal tildækkes eller fjernes, når de ikke er i drift.

*Stk. 3.* Når signalanlægget er ibrugtaget, skal det vurderes om:

- 1) der er overensstemmelse mellem signaltider og signalgruppeplan,
- 2) trafikanterne ser og respekterer signalerne, og
- 3) om signalanlægget medfører uforudsete kødannelser eller u hensigtsmæssig trafikafvikling.

*Stk. 4.* Sammenhørende signaler skal skifte samtidig.

## Kapitel 5

## Afmærkningsmateriel

### Generelle regler om afmærkningsmateriellet

**§ 23.** På motorveje skal alle tavler være i størrelse III, jf. "Vejreglen, Anlæg og planlægning, Færdselsregulering, Færdselstavler, Tavleoversigt", hvis ikke andet er anført i nedenstående bestemmelser. Vejreglen findes på Vejdirektoratets hjemmeside.

*Stk. 2.* På øvrige veje anvendes tavlestørrelser, jf. "Vejreglen, Anlæg og planlægning, Færdselsregulering, Færdselstavler, Tavleoversigt". Vejreglen findes på Vejdirektoratets hjemmeside.

*Stk. 3.* De i stk. 1 og stk. 2 nævnte dimensioner kan fraviges såfremt pladsforholdene nødvendiggør det, eller tavlestørrelsen aftales specifikt mellem entreprenøren og vejmyndigheden.

**§ 24.** På samme tavlestander må der højst opsættes to tavler med tilhørende undertavler for samme færdselsretning.

**§ 25.** Ved vejarbejde skal højden fra kørebanens overflade til underkant af nederste færdselstavle eller undertavle være mindst 1,0 m.

**§ 26.** Afmærkningsmateriellet skal være udført hensigtsmæssigt og have den til anvendelsen nødvendige styrke, holdbarhed og sikkerhed mod at vælte. Det skal være reflekterende, jf. bilag 1 i bekendtgørelse om anvendelse af vejafmærkning.

*Stk. 2.* Ved dimensionering af afmærkningsmateriel til vejarbejde skal anvendes en værdi for basisvind på 24 m/s.

*Stk. 3.* Ved vejarbejde skal gule/sorte tavler være udført med materialetype 3 på motorveje og øvrige veje.

*Stk. 4.* Belysning af afmærkning må ikke opstilles på en sådan måde, at den blænder trafikanterne.

**§ 27.** På motorveje skal færdselstavler placeres ved begge sider af kørebanen.

*Stk. 2.* Ved vejarbejde på motorveje med en vognbane må færdselstavler dog opsættes alene i højre side.

*Stk. 3.* På motorveje, hvor der udføres kørende vejarbejde, kan færdselstavler opsættes alene i den ene side af kørebanen enten på tavlevogne i nødporet eller på TMA på kørebanen. C 55 Lokal hastighedsbegrænsning, der angiver hastigheden forbi arbejdsstedet, skal da gentages på tavlevogn eller TMA mindst 2 gange inden arbejdsstedet med minimum 200 meters mellemrum.

**§ 28.** C 55 Lokal hastighedsbegrænsning kan, ved vejarbejde før motorvejsforgreninger, opsættes over vognbaner med angivelse af den hastighed, der gælder for hver vognbane. Der må kun anvendes hastigheder på 80 km/h og 50 km/h.

**§ 29.** Ved stationært vejarbejde på motorveje må færdsels- og vejvisningstavler ikke opstilles under broer eller 100 m før eller efter broen over vejen.

**§ 30.** Mindste afstand mellem to tavlesnit med færdselstavler skal være som angivet i tabel 1.

Hastighed (km/h)	40	50	60	70	80	90	100	110	130
Min. afstand (m)	22	28	33	39	44	50	56	61	72

Tabel 1. Mindste afstand mellem to tavlesnit med færdselstavler

**§ 31.** Betonklodser må ikke anvendes ved vejarbejde på:

- 1) motorveje, eller på motortrafikveje og
- 2) øvrige statsveje, hvor den permanente hastighedsbegrænsning er større end 50 km/h.

*Stk. 2.* På øvrige veje kan betonklodser anvendes i forbindelse med længde- eller tværafspærring, hvis hastighedsbegrænsningen er 50 km/h eller lavere.

### Advarselstavler

**§ 32.** Advarselstavler ved vejarbejder skal have en sidelængde på mindst 70 cm. A 39 Vejarbejde kan dog anvendes i 50 cm's størrelse opsat på afmærkningsvogne eller arbejdskøretøjer med lyspil på andre veje end motorveje.

*Stk. 2.* På motorveje skal advarselstavler opsættes ved begge sider af kørebanen 200 – 400 m foran farestedet jf. dog stk. 7, 8 og 10. Opsættes A 39 Vejarbejde i anden afstand end 200 – 400 m, angives afstanden tilsvarende på undertavle. I forbindelse med udførelse af akutte driftsmæssige opgaver i midterrabat fra en TMA placeret i vognbanen tættest på midterrabatten kan A 39 Vejarbejde undlades som forvarslings. A 39 Vejarbejde skal dog opsættes på TMA.

*Stk. 3.* Inden for tættere bebygget område, hvor den lokale hastighedsbegrænsning er 60 km/h eller lavere, skal advarselstavlerne normalt opsættes 50 m foran farestedet. Hvor trafikanterne ikke, eller kun vanskeligt, kan erkende farestedets beliggenhed, skal afstanden angives på undertavle. Dette skal altid gøres, når afstanden er større end 100 m. Ved vejarbejde på fortov og cykelsti må advarselstavler opsættes i kortere afstand.

*Stk. 4.* Hvor A 39 Vejarbejde anvendes ved vejarbejde uden for kørebanen, og tavlen kan ses fra kørebanen, skal tavlen forsynes med undertavle, fx med teksten "På cykelsti", "På fortov", "I nødspor", "På rabat" jf. dog stk. 5 og stk. 6.

*Stk. 5.* Ved vejservice af kort varighed under 15 minutter, kan A 39 Vejarbejde i nedenstående situationer udelades, såfremt der er stopsigt til vejarbejdet:

- 1) Ved vejservice på sekundærheller, når der opsættes en N 44,1 Markeringscylinder med Z 93 Gult blinksignal ved sekundærhellens begyndelse set fra sidevejen.
- 2) Ved vejservice på primærheller, kan A 39 udelades på sekundærvejen.
- 3) Ved vejservice på heller i kanaliserede vejkryds inden for tættere bebygget område, hvor hastigheden er 50 km/h eller lavere.
- 4) Ved vejservice på midterrabatter, når der ved arbejdsstedets begyndelse opsættes N 44,1 Markeringscylinder med Z 93 Gult blinksignal.
- 5) Ved vejservice på midterø i rundkørsler.

*Stk. 6.* Ved vejservicearbejder af kort varighed under 15 minutter, kan A 39 Vejarbejde i nedenstående situationer anbringes på arbejdskøretøjet (der er placeret ved arbejdsstedet) i stedet for på selvstændige standere:

1) Ved vejservice på overkørselsareal i rundkørsler.

2) Ved vejservice på yderrabat.

*Stk. 7.* Ved bevægeligt vejarbejde på motorveje med nødspor, hvor vejarbejdet udelukkende foregår i nødspor eller yderrabat uden for lygtetændingstiden, kan A 39 Vejarbejde udelades ved venstre side af kørebanen, jf. dog stk. 8 og 9. Der må ikke efter arbejdstidsophør efterlades afmærkningsmateriel, udgravninger, materiel eller lign. Dog må traktorer, der anvendes til græsslåning eller fejning, henstilles bag autoværn eller placeres uden for sikkerhedszonen.

*Stk. 8.* Ved bevægeligt vejarbejde på motorveje med nødspor, hvor vejarbejdet udelukkende foregår i yderrabat uden for lygtetændingstiden, kan A 39 Vejarbejde anbringes på afmærkningsvognen eller arbejdskøretøjet (der er placeret ved arbejdsstedet) i stedet for på selvstændig stander ved højre side af kørebanen, jf. dog stk. 9. Afmærkningsvogn eller arbejdskøretøj skal vise blinkende kryds. Arbejdskøretøj skal være forsynet med O 45 Spærrebom.

*Stk. 9.* A 39 Vejarbejde skal opsættes ved begge sider af kørebanen, hvis der indføres restriktioner, som fx hastighedsbegrænsning eller sporbortfald i forbindelse med arbejdet. Tilsvarende skal A 39 opsættes ved begge sider af kørebanen på strækninger, hvor vejmyndigheden vurderer, at oversigten er begrænset, eller at lokale forhold i øvrigt nødvendiggør det.

*Stk. 10.* A 39 Vejarbejde kan udelades i forbindelse med vejtilsyn.

**§ 33.** Ved vejarbejde skal der opsættes advarselstavle A 39 Vejarbejde med undertavle U 6 som forvarsling på sideveje og ved betydende udkørsler.

**§ 34.** Når hastighedsbegrænsningen er 90 km/h eller højere på 4-sporede veje eller veje med flere end 4 spor, skal A 39 Vejarbejde suppleres med Z 93 Gult blinksignal over tavlen.

**§ 35.** A 43 Indsnævret vej må ikke anvendes ved vejarbejde på motorveje.

Forbudstavler

**§ 36.** Tavle C 61 Standsning forbudt skal forsynes med undertavle UC 60, der angiver restriktionens udstrækning.

**§ 37.** På veje med to eller flere vognbaner i samme retning skal hastighedsbegrænsningen nedsættes til højst 50 km/h, hvis der forekommer kørsel fra et arbejdsområde placeret til venstre for kørselsretningen.

**§ 38.** Ved vejarbejde på motorveje skal C 11 Svingning forbudt med undertavle "Arbejdskørsel tilladt" opstilles inden en indkørsel til arbejdsområdet.

*Stk. 2.* C 21 Kørsel i begge retninger forbudt og C 22,1 Motorkøretøj, stor knallert, traktor og motorredskab forbudt må på motorveje ikke opsættes i kanten af vognbanen ved indkørslen til arbejdsområdet.

**§ 39.** Ved kørende vejarbejde eller i forbindelse med opsætning eller nedtagning af vejafmærkning kan ophørstavler C 53 Ophør af overhaling forbudt, C 54 Ophør af overhaling med lastbil forbudt, C 56 Ophør af lokal hastighedsbegrænsning og C 59 Ophør af forbud monteret på arbejdskøretøj erstatte lign. faste tavler.

*Stk. 2.* Den i stk. 1 nævnte C 56 Ophør af lokal hastighedsbegrænsning skal erstattes med C 55 Lokal hastighedsbegrænsning på strækninger med permanent lokal hastighedsbegrænsning.

**§ 40.** Ved begrænsning af den fri højde ved vejarbejde skal C 42 Køretøjshøjde anvendes, jf. § 11.

Oplysningstavler

**§ 41.** Ved ændring af antallet af vognbaner, og hvor disse får et unormalt forløb, skal tavle E 16 Vognbaneforløb anvendes i stedet for A 43 Indsnævret vej på trafikveje.

*Stk. 2.* E 16 Vognbaneforløb kan udelades på det sted, hvor vognbanereduktionen sker, hvis der her anvendes begrænsningslinje, afspærringsvogn eller TMA med lyspil.

*Stk. 3.* Som midlertidig afmærkning skal E 16 Vognbaneforløb udføres med sorte pile på gul bund. Længdeafmærkning skal anføres med sort og rabatter med hvidt omgivet af sort kontur. Længdeafmærkning, der adskiller modsatrettet færdsel, skal udføres med sort omgivet af hvid kontur. Arbejdsområdet skal anføres med sort skråravering på gul bund.

*Stk. 4.* E 15 Vognbaner ved kryds udføres som anført i stk. 3.

*Stk. 5.* C 41 Køretøjsbredde anført på E 16 Vognbaneforløb forbyder kørsel med køretøjer, hvis bredde inkl. læs er større end den angivne.

**§ 42.** E 53,4 Område med fartdæmpning som midlertidig tavle må anvendes i kryds, i rundkørsler og på strækninger med prioritering eller signalregulering, når der aktuelt foregår manuelt vejarbejde i trafikområdet eller, hvis der er risiko for, at vejarbejdere træder ud i trafikområdet.

*Stk. 2.* E 53,4 Område med fartdæmpning må desuden anvendes på kortere strækninger ud for arbejdsstedet ved bevægeligt vejarbejde i tættere bebygget område på veje med en permanent hastighedsbegrænsning på 50 km/h eller lavere.

*Stk. 3.* E 53,4 Område med fartdæmpning og E 54 Ophør af område med fartdæmpning må opsættes på køretøjer.

*Stk. 4.* E 53,4 Område med fartdæmpning skal fjernes i perioder, hvor betingelserne i stk. 1 eller i stk. 2 ikke er til stede bortset fra pauser på maksimalt 30 min.

*Stk. 5.* E 53,4 Område med fartdæmpning udføres med bredde 60 cm og højde 90 cm. E 53 Område med fartdæmpning med bredde 32 cm og højde 40 cm indsættes på gul baggrundsplade sammen med teksten "Folk på vejen", med versalhøjde 8 cm jf. bilag 4 i bekendtgørelse om anvendelse af vejafmærkning.

*Stk. 6.* E 53,4 Område med fartdæmpning skal opsættes ved enhver indkørsel til området. Tavlen skal placeres mindst 10 m før arbejdsstedet. Hvor tavlen opsættes på strækninger i forbindelse med prioritering eller signalanlæg, kan tavlen opsættes alene i venstre side af kørebanen.

*Stk. 7.* På E 53,4 Område med fartdæmpning skal anvendes hastighedsangivelse på 20 km/h.

*Stk. 8.* Der må ikke opsættes særlige advarselstavler ved de hastighedsdæmpende foranstaltninger i området.

**§ 43.** E 34 Nødplads skal opstilles ved begyndelsen af nødpladsen til højre for kørselsretningen, og på motorveje skal nødpladsen desuden forvarsles med ekstra tavler ved begge sider af kørebanen mindst 150 m før nødpladsen med undertavle, som angiver afstanden til

nødpladsen.

Variable tavler

**§ 44.** Trykknappdetektor for aktivering af variabel C 55 Lokal hastighedsbegrænsning skal kunne aktiveres af chaufføren på arbejdskøretøjet, der skal køre ud i trafikområdet. Efter aktivering af detektoren skal den variable tavle straks skifte til 50 km/h. Hastigheden skal reguleres automatisk til visningen før aktiveringen efter højst fem minutter.

**§ 45.** Midlertidige variable tavler skal opfylde de samme ydeevnekrav som permanente variable tavler.

*Stk. 2.* Foreligger der ikke en CE-mærkning, skal der fremvises et testcertifikat, som dokumenterer tavlens ydeevne.

**§ 46.** E 91 Fartviser ved vejarbejde må kun opstilles ved hastighedsbegrænsning på 80 km/h eller lavere.

*Stk. 2.* Hvis hastighedsbegrænsningen nedtrappes, skal fartvisere opstilles efter afmærkning af den laveste hastighedsbegrænsning.

*Stk. 3.* Fartviserens hastighedsmåler skal detektere hastigheden med en nøjagtighed på 3 %.

*Stk. 4.* Fartvisere skal formidle målingen entydigt til den enkelte trafikant.

*Stk. 5.* Ved vejarbejde må fartvisere ikke være aktive, når politiet udfører hastighedskontrol.

Vejvisningstavler

**§ 47.** Vejvisningen skal bringes i overensstemmelse med den midlertidige situation.

*Stk. 2.* Midlertidig vejvisning skal udføres med samme type vejvisere som permanent vejvisning.

**§ 48.** Hvis stier, stiadgange eller fortov spærres, skal der henvises til anden sti eller fortov.

*Stk. 2.* Hvis cyklister og fodgængere henvises til en anden vejmyndigheds stier og veje, skal vejmyndigheden, der henvises til, inddrages i beslutningen om stitrafikanternes midlertidige rute. Vejmyndigheden skal varsles i god tid inden spærring.

Vejvisning for kørestolsbrugere

**§ 49.** Ved vejarbejder, hvor kørestolsbrugere ikke kan følge den midlertidige vejvisning for fodgængere og cyklister, skal der vejvises særligt for kørestolsbrugere.

*Stk. 2.* Veje, der anvendes særligt for kørestolsbrugere, skal være udformet i overensstemmelse med funktionskravene i "Vejreglen, Anlæg og planlægning, Vejregler Fælles for by og land, Færdselsarealer for alle - Håndbog i tilgængelighed". Vejreglen findes på Vejdirektoratets hjemmeside.

Afmærkningsvogne (mobil afspærring)

**§ 50.** Krav til afmærkningsvogne fremgår af [bilag 5](#).

*Stk. 2.* Afmærkningen skal have mindst samme bredde som det bærende køretøj, det er monteret på.

*Stk. 3.* I [bilag 5](#) er vist hvorledes afmærkningsvogne er opbygget og hvilke mål de enkelte elementer skal have. De anførte mål eksklusiv Z 93 Gult blinksignal er med en tolerance på +/- 5 %.

*Stk. 4.* Afmærkningsvogne må højst vise to forskellige hovedtavler med tilhørende undertavler. Tavlerne kan opsættes i normal position, i høj position eller på portal over kørebanen.

*Stk. 5.* Godkendte variable færdselstavler, jf. [bekendtgørelse om vejafmærkning](#), må anvendes på afmærkningsvogne.

*Stk. 6.* Ved bevægeligt vejarbejde må TMA anvendes som eneste tværafspærring.

*Stk. 7.* Afmærkningsvogne må kun være synlige for trafikanter, når de anvendes ved arbejdsområdet.

*Stk. 8.* Ved vejarbejde på motorveje skal afspærringsvogne herunder TMA'er forvarsles med E 16 Vognbaneforløb, når vognbaneantallet reduceres. E 16 Vognbaneforløb må dog udelades ved kørende vejarbejde.

*Stk. 9.* Ved brug af A 39 Vejarbejde på afmærkningsvogne skal tavlen være placeret højere end D 15 Påbudt passage eller D 16 Valgfri passage.

*Stk. 10.* Færdselstavler bortset fra E 16 Vognbaneforløb på afmærkningsvogne må ikke dække lodret eller vandret

O 45 Spærrebom.

*Stk. 11.* Afspærringsvogn herunder en TMA ved vejarbejde udenfor tættere bebygget område skal have et antal Z 93 Gult blinksignal, som kan vise lyspil til advisering af trafikken om henholdsvis højre eller venstre "Påbudt passage", vise blinkende kryds eller være slukket.

*Stk. 12.* Ved vejarbejde alene i nødsporet på motorveje og motortrafikveje skal blinkende kryds anvendes. Dog må der ved portopstillinger med to afspærringsvogne eller TMA'er i samme snit anvendes lyspil i nødspor på motorveje og motortrafikveje. De to lyspile skal blinke synkront.

**§ 51.** Lyspile og D 15 Påbudt passage eller D 16 Valgfri passage på afmærkningsvogne eller køretøjer må ikke påbyde passage til vognbaner med modkørende trafik.

**§ 52.** Højtsiddende Z 93 Gult blinksignal på afmærkningsvogne må ikke anvendes i lygtetændingstiden sammen med lyspil eller blinkende kryds.

**§ 53.** En TMA skal have en faktisk totalvægt på mindst 7 tons, når den anvendes på veje med permanent hastighedsbegrænsning på 90 km/h eller højere, og 4,5 tons på øvrige veje.

*Stk. 2.* En TMA skal anvendes efter leverandørens anvisninger, og betjeningsvejledning til TMA'en skal forefindes i køretøjet.

*Stk. 3.* En henstillet TMA skal være afbremset, evt. sat i gear og evt. have drejede hjul.

*Stk. 4.* En TMA skal være testet og godkendt i henhold til en af følgende eller tilsvarende test:

1) TMA skal opfylde NCHRP 350, test metode 3-50, 3-51, og mindst en af 2 følgende: 3-52 og 3-53.

2) En TMA, der tidligere er accepteret anvendt og testet på baggrund af NCHRP 230, kan fortsat anvendes. Nye godkendelser på baggrund af NCHRP 230 kan accepteres.

3) En TMA, der er testet på baggrund af Manual for Assessing Safety Hardware, 2009 eller den engelske standard UK TD49/07 "Requirements for lorry mounted crash Cushions", kan godkendes efter vurdering af testen.

## Kantafmærkning

**§ 54.** N 42 Kantafmærkningsplader må ved vejarbejde anvendes i fem dimensioner:

- 1) Ca. 50 x 12,5 cm med 3 røde striber.
- 2) Ca. 75 x 18,75 cm med 3 røde striber.
- 3) Ca. 100 x 25 cm med 3 røde striber.
- 4) Ca. 110 x 25 cm med 4 røde striber.
- 5) Ca. 145 x 25 cm med 5 røde striber.

*Stk. 2.* N 42 Kantafmærkningsplader i størrelse ca. 145, 110, 100 og 75 cm skal opsættes med underkant højst 0,5 m over terræn.

*Stk. 3.* N 42 Kantafmærkningsplader til længdeafspærring skal være konstrueret, så fod og plade ikke adskilles ved påkørsel. N 42 Kantafmærkningsplader skal være testet og godkendt af tyske BAST eller tilsvarende test ved påkørsel af køretøj med 80 km/h.

**§ 55.** N 44,1 Markeringscylinder og N 44,2 Markeringskegle kan være udformet med flere røde og hvide retroreflekterende bånd, end der er vist i [bekendtgørelse om vejafmærkning](#).

*Stk. 2.* N 44,1 Markeringscylinder skal have rød, fluorescerende overflade samt rød og hvid refleksfolie i mindst materialetype 3 jf. [bilag 1](#) til bekendtgørelse om anvendelse af vejafmærkning, og materialetypen skal være den samme på hele afmærkningsstrækningen.

*Stk. 3.* N 44,2 Markeringskegle skal have rød og hvid refleksfolie i mindst materialetype 3, og materialetypen skal være den samme på hele afmærkningsstrækningen.

*Stk. 4.* N 44,2 Markeringskegle må anvendes på:

- 1) motorveje, når keglen er ca. 75 eller 100 cm høj.
- 2) øvrige veje, når keglen er ca. 50, 75 eller 100 cm høj.

*Stk. 5.* N 44,1 Markeringscylinder skal være ca. 0,5 m eller ca. 1,0 m høj.

*Stk. 6.* Refleksarealet på N 44,1 og N 44,2 skal dække mindst 20 % af højden.

**§ 56.** N 44,3 Vognbanedeler må højst være 30 cm høj.

*Stk. 2.* Ved vejarbejde skal N 44,3 Vognbanedeler være orange og have gule reflekser med et refleksionsareal på mindst 13 cm<sup>2</sup> på begge sider i mindst materialetype 4, jf. [bilag 1](#) til bekendtgørelse om anvendelse af vejafmærkning.

## Markeringslygte

**§ 57.** N 46 Markeringslygter skal anvendes til markering af afspærring på cykelsti og fortov i lygtetændingstiden, medmindre afspærringen er tilstrækkeligt belyst.

*Stk. 2.* N 46 Markeringslygter skal være placeret, så afspærringen markeres tydeligt, uden at lyset virker blændende eller hindrer trafikanternes opfattelse af færdselsstavlers oplysninger.

*Stk. 3.* Antallet af N 46 Markeringslygter på afspærringen skal være så stort, at afspærringens retning derved tydeligt markeres.

*Stk. 4.* N 46 Markeringslygter må ikke anvendes på kørebanen.

**§ 58.** N 46 Markeringslygter skal have blinkende hvidt lys med en varighed på mindst 0,2 sekund og en frekvens på 55-65 blink i minuttet.

*Stk. 2.* N 46 Markeringslygter skal have en lysstyrke på mindst 10 candela og kunne ses på mindst 150 m afstand i alle retninger.

## Retningspile

**§ 59.** O 41-42 Retningspile anvendes kun som tværafspærring, hvor trafikanterne skal foretage en væsentlig retningsændring.

## Spærrebomme

**§ 60.** De skrå striber skal passeres af motorkøretøjer på den side, som striberne hælder ned imod.

*Stk. 2.* O 42 Retningspile og O 43-45 Spærrebomme skal fastgøres, så afstanden fra terræn til overkant af afmærkningen er ca. 1,0 m.

**§ 61.** O 45 Spærrebom opbygget som lægte i træ eller plastic skal være mindst 7 cm høj. Denne type spærrebom må være ureflekerende.

## Begrænsningslinje

**§ 62.** Begrænsningslinjer kan anvendes på alle typer af veje med hastighedsbegrænsning på 80 km/h eller lavere.

*Stk. 2.* Begrænsningslinjer skal afmærkes med N 42 Kantafmærkningsplader med højst 10 meters indbyrdes afstand målt på den linje, hvor de er opstillet, jf. dog stk. 10, stk. 11 og stk. 12.

*Stk. 3.* En begrænsningslinje udført som fartdæmpende forsætning skal forsynes med løbelys, dog jf. stk. 4, stk. 9, stk. 10 og stk. 11.

*Stk. 4.* Z 93 Gult blinksignal må ikke anvendes på begrænsningslinjer, når afslutningen af begrænsningslinjen er placeret tættere end stopsigtlængden, jf. [bekendtgørelse om anvendelse af vejafmærkning](#), til:

- 1) signalanlæg,
- 2) afmærkning for højdevarsling, der er forsynet med gule blinksignaler, og
- 3) røde blinksignalanlæg.

*Stk. 5.* Højden af N 42 Kantafmærkningsplader skal være ca. 145 cm på trafikveje og mindst 100 cm på lokalveje.

*Stk. 6.* Begrænsningslinjers hældning skal tilpasses hastighedsbegrænsningen og være:

- 1) 1:10 ved hastighedsbegrænsning 50 km/h eller lavere.
- 2) 1:20 ved hastighedsbegrænsning 60 km/h.
- 3) 1:30 ved hastighedsbegrænsning 70 eller 80 km/h.

*Stk. 7.* Kantlinjer langs begrænsningslinjer må udelades. Dog skal der være vognbanelinje eller spærrelinje mellem forsatte vognbaner, som ikke bortfalder.

*Stk. 8.* På motorveje skal afstanden mellem to begrænsningslinjer være mindst 200 m.

*Stk. 9.* Hvor der efter en eller flere begrænsningslinjer orienteret i samme retning forekommer en eller flere begrænsningslinjer, orienteret i modsat retning, kan løbelys på sidstnævnte udelades. Tilbageledning skal altid forsynes med løbelys.

*Stk. 10.* Ved bevægeligt vejarbejde på lokalveje i dagslys med normal sigt må begrænsningslinjer udføres med N 44,1 Markeringscylinder med D 15 Påbudt passage monteret på den første N 44,1 Markeringscylinder, som trafikanterne møder. Løbelys kan udelades.

*Stk. 11.* N 44,2 Markeringskegle må anvendes som begrænsningslinje ved bevægeligt vejarbejde på lokalveje, når keglen er ca. 100 cm høj. Løbelys kan udelades.

*Stk. 12.* En begrænsningslinje kan erstattes med afspærringsvogn eller TMA.

Tværafspærring

**§ 63.** Tværafspærring på kørebane skal etableres ved

O 43-O 45 Spærrebomme mindst i størrelse 150 x 33 cm og forsynet med et Z 93 Gult blinksignal i begge ender, tændt hele døgnet, dog jf. stk. 2 og stk. 3. Er bredden større end 3,0 m, skal der opsættes yderligere gule blinksignaler, så afstanden mellem de enkelte blinksignaler højst er 3,0 m.

*Stk. 2.* Z 93 Gult blinksignal må ikke anvendes på tværafspærring, når tværafspærringen er placeret tættere end stopsigtlængden, jf. bekendtgørelse om anvendelse af vejafmærkning, til:

- 1) signalanlæg,
- 2) afmærkning for højdevarsling, der er forsynet med gule blinksignaler, og
- 3) røde blinksignalanlæg.

*Stk. 3.* Stk. 2 gælder også tværafspærring på afmærkningsvogne.

*Stk. 4.* Tværafspærring på nødspor skal etableres ved

O 45 Spærrebom mindst størrelse 150 x 33 cm og uden Z 93 Gult blinksignal.

*Stk. 5.* Tværafspærring skal dække hele bredden af et arbejdsområde.

*Stk. 6.* Ved vejarbejde på trafikveje med modsatrettet færdsel må tværafspærring ikke anvendes til indsnævring af kørebanen. Her skal i stedet anvendes en begrænsningslinje. Tværafspærring må dog anvendes ved prioritering og ved signalregulering.

**§ 64.** Tværafspærring på cykelsti skal afmærkes med

O 45 Spærrebom mindst i størrelse ca. 150 x 33 cm jf. dog stk. 4. Over O 45 Spærrebom på cykelsti skal placeres mindst to styk N 46 Markeringslygter tændt i lygtetændingstiden, medmindre afmærkningen er tilstrækkeligt belyst.

*Stk. 2.* Tværafspærring på fortov skal afmærkes med en højt- og en lavt siddende O 45 Spærrebom henholdsvis 70-80 cm og 10-20 cm over terræn, jf. dog stk. 4. O 45 Spærrebom opbygget som lægte kan anvendes. Den lavt placerede O 45 Spærrebom må placeres højere, hvis der er anvendt en kontinuert understøtning under spærrebommene. Over øverste spærrebom på fortov skal placeres mindst to styk N 46 Markeringslygter tændt i lygtetændingstiden, medmindre afmærkningen er tilstrækkeligt belyst.

*Stk. 3.* N 44,2 Markeringskegle kan erstatte N 44,1 Markeringscylinder, når keglen er ca. 100 cm høj.

*Stk. 4.* O 45 Spærrebom nævnt i stk. 1 og stk. 2 kan udelades, hvis tværafspærringen er smal.

Længdeafspærring

**§ 65.** Længdeafspærring mellem trafikområde og arbejdsområde skal etableres ved N 42 Kantafmærkningsplader, N 44,1 Markeringscylinder eller N 44,2 Markeringskegle. Længdeafspærring kan udformes med trafikværn og afmærkes som sådan, jf. § 67, stk. 18.

*Stk. 2.* Længdeafspærring mellem cykelsti eller fortov og arbejdsområde etableres ved N 44,1 Markeringscylinder for hver 3,0 m og suppleres med en højt og en lavt siddende

O 45 Spærrebom henholdsvis 70-80 cm og 10-20 cm over terræn. O 45 Spærrebom opbygget som lægte kan anvendes. Alternativt kan anvendes tilsvarende afspærring, som forhindrer fodgængere og cyklister i uforvarende at gå eller køre ind i arbejdsområdet. Langs afspærringen skal placeres

N 46 Markeringslygter pr. 10 m i 70 – 150 cm højde tændt i lygtetændingstiden, medmindre afmærkningen er tilstrækkeligt belyst.

*Stk. 3.* Ved længdeafspærring må afstanden mellem N 42 Kantafmærkningsplader, N 44,1 Markeringscylinder eller N 44,2 Markeringskegle ved stationært vejarbejde ikke overstige:

- 1) 10,0 m indenfor tættere bebygget område.
- 2) 30,0 m udenfor tættere bebygget område.
- 3) 3,0 m ved afgrænsning mellem cykelsti/fortov og arbejdsområde.

*Stk. 4.* Gangbroer over udgravninger skal forsynes med rækværk.

**§ 66.** N 44,3 Vognbanedeler må kun anvendes mellem modkørende trafikretninger.

*Stk. 2.* N 44,3 Vognbanedeler skal placeres med højst 15 meters afstand.

*Stk. 3.* N 44,3 Vognbanedeler skal placeres med højst 5 meters mellemrum, når den erstatter Q 44 Spærrelinje ved vejarbejder i perioden fra 1. oktober til 1. april.

Trafikværn som længde- eller tværafspærring

**§ 67.** Trafikværn opsættes ved vejarbejde i henhold til bestemmelser om opsætning af vejautoværn og påkørselsdæmpere i åbent land.

*Stk. 2.* Ved vejarbejde skal trafikværn, energiabsorberende trafikværnsender, energiabsorberende tværafspærring, koblingselementer og påkørselsdæmpere overholde kravene, som anført i DS/EN1317-serien eller tilsvarende, jf. dog stk. 3.

*Stk. 3.* Dæksøjler kan anvendes som påkørselsdæmpere uanset stk. 2.

*Stk. 4.* Trafikværn, energiabsorberende trafikværnsender, energiabsorberende tværafspærring, koblingselementer og påkørselsdæmpere kan testes ved simulering, der udføres og dokumenteres, som angivet i DS/CEN/TR 16303-serien eller tilsvarende.

*Stk. 5.* Ved vejarbejde skal trafikværn være sikkerhedsklasse A, jf. DS/EN1317.



Stk. 6. Byområder, der er afmærket med tavle H 45 Stedtavle, betragtes i denne sammenhæng som tættere bebygget område.

Stk. 7. Trafikværn på trafikveje med en permanent hastighedsbegrænsning på 60 km/h eller højere skal være styrkeklasse T3.

Stk. 8. Uanset vejklasse og hastighed skal trafikværn, anvendt som beskyttelse af vejarbejdere ved manuelt vejarbejde helt op af trafikværnet, være styrkeklasse T3 med dynamisk udbøjningsbredde  $W_{dyn} \leq 0,1$  m, og trafikværnets højde skal være mindst 80 cm.

Stk. 9. Manuelt vejarbejde må ikke udføres indenfor trafikværnets arbejdsbredde. Ved manuelt vejarbejde i nærheden af trafikværnet skal dynamisk udbøjningsbredde markeres langs arbejdsstedet.

Stk. 10. Trafikværn skal monteres i overensstemmelse med fabrikantens monteringsvejledning, dog jf. stk. 12. Monteringsvejledningen skal forefindes på arbejdspladsen og fremvises på forlangende.

Stk. 11. Trafikværn skal kobles med en testet kobling, så de ved påkørsel udgør en samlet enhed.

Stk. 12. Trafikværn, der opsættes i kortere længder end testlængderne, skal fastgøres til belægningen i begge ender af trafikværnet. Trafikværnsender skal beskyttes fx med energiabsorberende trafikværnsender eller dæksøjler, hvor hastigheden er 60 km/h eller højere.

Stk. 13. For trafikværn, der opsættes inden for tættere bebygget område, hvor hastighedsbegrænsningen er under 60 km/h, gælder, at hverken trafikværn eller trafikværnsender opfattes som påkørselsfarlige faste genstande.

Stk. 14. Ved vejarbejde med en hastighedsbegrænsning på 60 km/h eller højere skal trafikværn, som ikke opstilles parallelt med kørebanen, være påkørselstestet som tværafspærring, jf. stk. 2. Dette kræves dog ikke ved opstilling med hældning på 1:16 eller fladere.

Stk. 15. Ved vejarbejde med en hastighedsbegrænsning på 60 km/h eller højere må trafikværn opstillet i horisontalkurver ikke opstilles langs selve kurven, men skal opstilles på en ret linje, der i forhold til den retlinjede vejstrækning før horisontalkurven har en vinkel 1:16 eller fladere, jf. dog stk. 16.

Stk. 16. Vejmyndigheden kan godkende, at der anvendes påkørselsdæmpere foran trafikværn opsat i kurver, hvor stk. 15 ikke kan opfyldes.

Stk. 17. Ved vejarbejde med en hastighedsbegrænsning på 60 km/h eller højere skal trafikværnsender opfylde mindst ét af følgende krav:

- 1) være tilbageført med hældning på 1:16 eller fladere ind i en skråning, bag et autoværn eller udenfor sikkerhedszonen,
- 2) være energiabsorberende, eller
- 3) være beskyttet af dæksøjler, som placeres 5-7 m foran trafikværnsenden og afmærkes med N 42 Kantafmærkningsplader størrelse 100 cm eller 145 cm.

Stk. 18. Trafikværn langs vognbaner skal være afmærket med supplerende N 42 Kantafmærkningsplader størrelse ca. 50 cm på toppen eller N 42 Kantafmærkningsplader størrelse 75 cm, 100 cm eller 145 cm på kørebanen mod trafikken eller umiddelbart ved bagkant af trafikværnet samt være forsynet med reflekser.

Stk. 19. Der må ikke henstilles eller henlægges maskiner, materialer og køretøjer indenfor trafikværnets arbejdsbredde.

Hastighed

§ 68. Ved vejarbejde skal et eller flere beskyttelsesniveauer, jf. bilag 4 og hastighedsbegrænsning sikre, at den tilsigtede sikkerhed opnås for vejarbejdere og for trafikanter.

Stk. 2. Hvis det tilsigtede hastighedsniveau ikke er opnået, kan hastighedsdæmpende foranstaltninger anvendes.

Stk. 3. Hvis en midlertidig hastighedsbegrænsning etableres udelukkende af hensyn til vejarbejdernes sikkerhed, skal den midlertidige hastighedsbegrænsning ophæves, og de hastighedsdæmpende foranstaltninger fjernes, når vejarbejdernes arbejde indstilles med henblik på en pause af mere end 30 minutters varighed, eller når der ikke længere er vejarbejdere i arbejdsområdet.

Stk. 4. Uanset § 68, stk. 3, skal trafikanter til enhver tid efterkomme de anvisninger for færdslen, som gives ved færdselstavler m.v., jf. færdselslovens § 4.

§ 69. Ved vejarbejde må midlertidige bump kun anvendes ved hastighedsbegrænsning 50 km/h og lavere.

Højdebegrænsningsportal

§ 70. Højdebegrænsningsportalers standere skal være sikret mod påkørsel, fx med trafikværn.

§ 71. Metalplader på højdevarslingsportaler skal være 10 mm tykke, 30 cm høje og 50 cm brede. Metalpladerne skal være malet eller med reflekterende overflade i rød/hvid farve som O 45 Spærrebom.

§ 72. Påkørsels- og stopportaler må ikke anvendes, hvor modkørende færdsel kan blive ramt af konstruktionen ved påkørslen. Portalerne må anvendes ved en hastighedsbegrænsning på 80 km/h eller lavere.

Stk. 2. Når der før stopportal, opsat på motorvej, detekteres et for højt køretøj, skal variabel C 55 Lokal hastighedsbegrænsning med angivelse af 50 km/h aktiveres.

Autoværn

§ 73. Ved vejarbejde på motorveje, hvor den lokale hastighedsbegrænsning er mindre end eller lig med 80 km/h, kan midterautoværn erstattes af dobbelt spærrelinje, vognbanedelere, trafikværn eller lignende foranstaltninger til adskillelse af modsatrettet trafik.

## Kapitel 6

Afmærkning på kørebanen

§ 74. Ved vejarbejde skal gul kørebaneafmærkning være mindst én refleksionsklasse højere end eksisterende hvid afmærkning, og refleksionsklassen skal være den samme på hele afmærkningsstrækningen.

§ 75. Midlertidig tværafmærkning skal være gul eller hvid, og eventuel eksisterende hvid tværafmærkning skal fjernes.

§ 76. Gul spærrelinje, der adskiller modsatrettet færdsel, må udføres som enkeltlinje.

§ 77. Ved vejarbejde kan Q 44 Spærrelinje udelades i forbindelse med C 51 Overhaling forbudt i følgende situationer:

- 1) Ved bevægeligt vejarbejde.
- 2) Ved stationært vejarbejde, hvor Q 44 Spærrelinje er erstattet med N 42 Kantafmærkningsplader, N 44,1 Markeringscylinder, N 44,2 Markeringskegle eller N 44,3 Vognbanedeler til adskillelse mellem færdselsretningerne. Den indbyrdes afstand mellem N 42, N 44,1 og N

44,2 m højst være 15 m.

3) Ved stationært vejarbejde i forbindelse med midlertidige signalanlæg eller prioritering.

Færdselssøm

**§ 78.** Færdselssøm skal være gult og forsynet med en gul refleks mod kørselsretningen ved dele- og kantlinjer. Ved midtlinjer skal der være en gul refleks i hver kørselsretning, jf. bilag 3.

## Kapitel 7

Vejsignaler

Lyssignaler

**§ 79.** Ved midlertidige lyssignaler ved vejarbejder skal der opsættes advarselstavle A 19 Lyssignal.

*Stk. 2.* Ved vejarbejde på trafikveje skal A 19 Lyssignal opsættes i begge sider af kørebanen, med mindre der er overhalingsforbud.

**§ 80.** Midlertidige lyssignaler på vekselvis ensrettede strækninger kan være forsynet med nedtællingsmodul, der viser resterende rødtid for motorkøretøjer angivet i sekunder.

*Stk. 2.* Tekst på nedtællingsmoduler skal kunne læses på 50 meters afstand, og tekstfarven skal være rød.

**§ 81.** I forbindelse med bevægelige vejarbejder, hvor midlertidige lyssignaler i drift skal flyttes i takt med, at arbejdet skrider frem, må flytningen kun ske i den periode, hvor signalet viser grønt lys.

**§ 82.** Midlertidige signalanlæg skal testes inden ibrugtagning, jf. § 22.

**§ 83.** Ved midlertidige lyssignaler i rundkørsler skal trafikken afvikles for én tilfart af gangen.

**§ 84.** Vejbelysning ved midlertidige signalanlæg skal etableres i henhold til cirkulære om vejbelysning.

*Stk. 2.* Vejbelysning kan udelades, hvis der ikke findes svingbaner eller fodgængerfelter i krydset eller på vejstrækningen med midlertidig signalanlæg.

Blinksignaler (gult blinksignal)

**§ 85.** Blinkfrekvenser, varighed af blink samt blinkforløb for forskellige anvendelser af Z 93 Gult blinksignal fremgår af bilag 2.

*Stk. 2.* Krav til lysstyrke, størrelse, farve, lysudsendelse m.m. for Z 93 Gult blinksignal, fremgår af bilag 2.

*Stk. 3.* Z 93 Gult blinksignal som blinkende kryds eller lyspil på køretøjer bortset fra afspærringsvogne skal være monteret på en mørk bund. Den udvendige bredde og højde af lyspil eller kryds skal være 75 cm på køretøjer med en totalvægt op til 3.500 kg undtagen afspærringsvogne. På køretøjer med en totalvægt over 3.500 kg og på afspærringsvogne skal den udvendige højde og bredde være 105 cm. Afstanden fra terræn til underkant af lyspil eller kryds skal være 1,5 m eller derover.

*Stk. 4.* Ved anvendelse af Z 93 Gult blinksignal som løbelys må ikke anvendes baggrundsllys.

**§ 86.** Z 93 Gult blinksignal skal opsættes mindst 1,0 m over terræn. Det skal være tændt hele døgnet og må kun rettes mod den kørselsretning, det henvender sig til.

*Stk. 2.* Z 93 Gult blinksignal må ikke anvendes på O 45 Spærrebom på nødsfor på motorveje og motortrafikveje.

*Stk. 3.* Ved opstilling af Z 93 Gult blinksignal skal den optiske akse sigte mod føreren af en bil på 50-100 m afstand.

## Kapitel 8

Bevægeligt vejarbejde

Kørende vejarbejde

**§ 87.** Ved kørende vejarbejde i forbindelse med snerydning, glatførebekæmpelse og renholdelse ved fejning kan forvarsling med A 39 Vejarbejde udelades.

*Stk. 2* Hvis et arbejds køretøjs hastighed er lavere end 40 km/h, og det befinder sig på kørebanen, skal der på motorveje anvendes tværafspærring med TMA samt forvarsling med tavle A 39 Vejarbejde suppleret med Z 93 Gult blinksignal. Afstanden mellem TMA og arbejds køretøjet skal være mindst 50 m. Forvarslingen må højst være placeret 3 km før arbejds køretøjet.

Afsætning og udførelse af afstribning

**§ 88.** Afsætning af og udførelse af afstribning på motorveje skal ske i et afspærret arbejdsområde. Længden af det afspærrede område må ikke overstige 5 km, jf. dog stk. 2.

*Stk. 2.* Den i stk. 1 nævnte længde kan fraviges, hvor trafikken i begge retninger afvikles i en ene halvdel af motorvejen.

*Stk. 3.* Ved afsætning af og udførelse af afstribning på motorveje skal der være hastighedsbegrænsning på 80 km/h eller lavere.

**§ 89.** På veje, der ikke er motorveje, skal der 150 m før arbejdsområdet begynde opsættes A 39 Vejarbejde med undertavle med teksten "Afstribning 150-x m" (arbejdsstrækningens længde). Længden må ikke overstige 3 km. På veje inden for tættere bebygget område med en hastighedsbegrænsning på 50 km/h eller lavere, kan afstanden reduceres til 50 m.

*Stk. 2.* Ved uoverskuelige bakker og sving skal de nævnte længder forøges.

*Stk. 3.* Ved afsætning af og udførelse af afstribning skal hastighedsbegrænsningen være 50 km/h eller lavere.

*Stk. 4.* Hvis arbejdet udføres på veje uden midterrabat, skal afmærkningen opsættes for begge færdselsretninger.

*Stk. 5.* På tosporede veje skal der etableres overhalingsforbud forbi arbejdsområdet.

Udførelse og vedligeholdelse af anden afmærkning samt udførelse af lappearbejder på kørebanen

**§ 90.** Ved lappearbejde og udførelse og vedligeholdelse af anden afmærkning, fx spærreflader, pilafmærkning, tværfælmærkning, afmærkning for standsning og parkering samt tekst og symboler, skal der anvendes TMA på motorveje. På andre veje end motorveje, kan anvendes spærrebom forsynet med Z 93 Gult blinksignal foran arbejdsstedet.

Maskinudlægning og fræsning af asfaltbelægninger

**§ 91.** På motorveje og øvrige trafikveje skal maskinudlægning af asfaltbelægninger afmærkes som stationært vejarbejde.

Stk. 2. Hvis der på lokalveje ikke ønskes færdsel umiddelbart før og efter det sted, der arbejdes, skal der afmærkes som ved stationært vejarbejde.

Stk. 3. På veje, der ikke er motorveje, skal der 150 m før arbejdsområdet begyndelse opsættes A 39 Vejarbejde med undertavle med teksten "Asfaltarbejde 150-x m" (arbejdsstrækningens længde). Længden må ikke overstige 3 km. På veje inden for tættere bebygget område med permanent hastighedsbegrænsning på 50 km/h eller lavere kan afstanden reduceres til 50 m.

Stk. 4. Ved uoverskuelige bakker og sving forøges de nævnte afstande.

Opmåling

§ 92. Ved opmålingsarbejde på kørebanen skal der opsættes A 39 Vejarbejde med undertavle med teksten "Opmåling x – y m". Længden må ikke overstige 3 km.

Containere

§ 93. Containere, der henstilles på færdselsarealer i forbindelse med vejarbejde, skal afmærkes som stationært vejarbejde.

## Kapitel 9

Sanktion

§ 94. Undladelse af at indhente vejmyndighedens godkendelse efter § 7 stk. 3 eller etablering af afmærkning i strid med godkendelsen straffes med bøde.

Ikrafttræden

§ 95. Bekendtgørelsen træder i kraft den 1. juli 2017.

Stk. 2. Bekendtgørelse nr. 1129 af 18. september 2013 om afmærkning af vejarbejder mv. ophæves.

Overgangsbestemmelser

§ 96. Indtil 1. januar 2028 kan afmærkningsvogne, der er erhvervet før 1. januar 2016 bruges i den udførelse, der fremgår af bekendtgørelse nr. 800 af 4. juli 2012 om afmærkning af vejarbejder mv.

Stk. 2. Indtil 1. januar 2018 kan N 42 Kantafmærkningsplader bruges i den udførelse, der fremgår af bekendtgørelse nr. 800 af 4. juli 2012 om afmærkning af vejarbejder mv.

Stk. 3. Indtil 1. januar 2018 kan N 46 Markeringslygte fortsat anvendes i overensstemmelse med de regler, der fremgår af bekendtgørelse nr. 800 af 4. juli 2012 om afmærkning af vejarbejder mv.

Stk. 4. Indtil 1. januar 2018 kan Z 93 Gult blinksignal fortsat anvendes i overensstemmelse med de regler, der fremgår af bekendtgørelse nr. 800 af 4. juli 2012 om afmærkning af vejarbejder mv.

Stk. 5. Indtil 1. januar 2018 må tekstfarven på nedtællingsmoduler efter § 80, stk. 2, være hvid.

Stk. 6. Indtil 1. januar 2027 kan E 53,4 Område med fartdæmpning anvendes i den udformning, der fremgår af bekendtgørelse nr. 1129 af 18. september 2013 om afmærkning af vejarbejder mv.

Stk. 7. Indtil 1. januar 2025 kan E 16 Vognbaneforløb, der angiver længdeafmærkning, som adskiller modsatrettet færdsel, anvendes i den udformning, som fremgår af bekendtgørelse nr. 1129 af 18. september 2013 om afmærkning af vejarbejder mv.

Stk. 8. Indtil 1. juli 2018 kan trafikværn opsættes i kortere længder end testlængden uden at være fastgjort til belægningen.

Stk. 9. Indtil 1. juli 2027 kan definitionen af maskinelt vejarbejde bruges, som fremgår af bekendtgørelse nr. 1129 af 18. september 2013 om afmærkning af vejarbejder mv.

Jens Holmboe

Helga Theil Thomsen

### Bilag 1

#### Tekst på midlertidig afmærkning med vejvisningstavler

Tekst på tavlerne skal udføres med Dansk Vejtavleskrift.

De anvendte skriftstørrelser (versalhøjder) skal være en af følgende:

101 mm

120 mm

143 mm

170 mm

202 mm

240 mm

285 mm

340 mm

405 mm

480 mm

### Bilag 2

#### Krav til Z 93 Gult blinksignal

For blink af kort varighed opfatter trafikanter ikke den lysstyrke, som vises under blinket, men en reduceret såkaldt effektiv værdi af lysstyrken. De nedenstående lysstyrker er effektive værdier, hvilket for de angivne blinkvarigheder skal fortolkes således:

– den effektive lysstyrke er 50 % af lysstyrken under blinket, når blinkvarigheden er 0,2 sekund

– den effektive lysstyrke er 100 % af lysstyrken under blinket, når blinkvarigheden er 0,6 sekund

Derudover er kravene:

1. Lysåbningen for Z 93 Gult blinksignal skal mindst have et areal på 250 cm<sup>2</sup> og helst være cirkulært, når det anvendes som opmærksomhedsblink, blink på spærrebomme, løbelys på begrænsningslinjer, blink på tavlevogne på samt på arbejdskøretøjer inkl. afmærkningsvogne over 3.500 kg. For køretøjer under 3.500 kg skal lysåbningen være mindst 150 cm<sup>2</sup>.
2. Z 93 Gult blinksignal skal desuden opfylde krav til klasse L8 i DS/EN 12352. Dog accepteres, som nævnt under punkt 1, at lysåbningen for køretøjer under 3.500 kg ekskl. afmærkningsvogne skal være mindst 150 cm<sup>2</sup>. Andre relevante krav i DS/EN 12352 angående vinkelrum for lysudsendelse, luminansregelmæssighed, lysfarve og kapslingsklasser med videre skal tilsvarende være opfyldt.
3. Farvekoordinaterne af det udsendte lys skal svare til klasse gul C1.
4. Den udsendte lysstyrke fra Z 93 Gult blinksignal skal automatisk tilpasses i forhold til lyset fra omgivelserne. Det skal ske i mindst 5 trin i et omtrent kontinuert forløb jf. tabel 1.

Lyttype	Lysstyrke afhængigt af lyset i omgivelserne 1)				
	40.000 lx Dagslys	4.000 lx Svagt dagslys	400 lx Tusmørke	40 lx Vejbelysning	0,4-4 lx Mørke
Opmærksomhedsblink 2)	1280 ± 30 %	640 ± 30 %	320 ± 30 %	160 ± 30 %	80 ± 30 %
Løbelys på begrænsningslinje mv. 3)	640 ± 30 %	320 ± 30 %	160 ± 30 %	80 ± 30 %	40 ± 30 %
Blink på spærrebomme 4)	640 ± 30 %	320 ± 30 %	160 ± 30 %	80 ± 30 %	40 ± 30 %
Kryds og pile på afspærringsvogne og køretøjer 5)	1280 ± 30 %	640 ± 30 %	320 ± 30 %	160 ± 30 %	80 ± 30 %
Lysbro og blink på køretøjer (afmærkningslygte)	Bekendtgørelse om detailforskrifter for køretøjers indretning og udstyr				
1)	Lyset i omgivelserne måles ved belysningsstyrken på vandret plan (lux, lx). Lysstyrken skal automatisk tilpasses omgivelserne i mindst 5 trin i et omtrent kontinuert forløb.				
2)	Opmærksomhedsblink må kun anvendes på A 39 Vejarbejde. Blinkfrekvensen er 1 sek. med en blinkvarighed på 0,2 sek.				
3)	Antallet af Z 93 Gult blinksignal er normalt 10 stk., men kan være færre i byområder. Der skal startes et blinkforløb for hvert 1,5 sekund, i hvilket blinket af et blinksignal startes 0,15 sekund efter starten af blinket af det foregående blinksignal. Blinkvarigheden pr. blinksignal skal være 0,2 sekund. Der må ikke anvendes baggrundslys. Dette indebærer, at hvis antallet af blinksignaler er færre end 10 stk., vil der være en mørkeperiode inden næste forløb.				
4)	Z 93 Gult blinksignal på O 43 – 45 Spærrebomme skal være samtidige. Blinkfrekvensen er 1 sek. med en blinkvarighed på 0,2 sek.				
5)	Blinkfrekvensen for kryds og pile på afmærkningsvogne og køretøjer skal være 1,5 sek. med en blinkvarighed på 0,6 sek.				

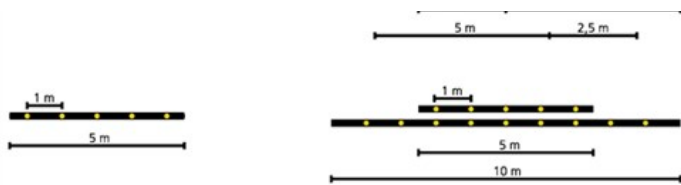
Tabel 1: Effektiv lysstyrke (cd) af blinklygter afhængigt af lys i omgivelserne.

### Bilag 3

Færdselssøm (Kørebanelreflektorer) lægges således:

Færdselssøm til *erstatning* for striber:  
lægges med 0,5 - 1 m's mellemrum på stribens plads





Færdselssøm til *supplering* af striber:  
lægges mellem striberne

Set fra trafikanten er der således:

Vognbanelinier: 1 reflektor pr. 15,0 m (7,5 m)  
Varslingslinier: 2 reflektorer pr. 15,0 m (7,5 m)  
Spærrelinier: 3 reflektorer pr. 15,0 m (7,5 m)

Vognbanelinie



Varslingslinie



Spærrelinie



Spærreflade



## Bilag 4

### Beskyttelsesniveauer

Beskyttelses-niveau	Sikkerhedsforanstaltning
1	E 53,4 Område med fartdæmpning (Folk på vejen) medianbafalet hastighed 20 km/h og hastighedsdæmpende foranstaltninger.
2	Kantafmærkning eller baggrundsafmærkning (N 42, N 44, O 41,2, O 41,3, O 42, O 43, O 44 og O 45) *
3	Arbejdsfrit område $\geq 1,0$ m inkl. bredde af kantafmærkning
4	Beskyttelsesmodul fx køretøj eller maskine med faktisk totalvægt $\geq 7$ t **
5	Maskinelt vejarbejde udelukkende i køretøj eller maskine ***
6	Trafikværn eller påkørselsdæmper ****
7	Sekundært trafikværn
8	Spærring af hele vejen eller en hel vejside på veje med midterrabat *****

Figur 1. Sammenhæng mellem beskyttelsesniveauer og sikkerhedsforanstaltninger

\*) O 45 kan være monteret på afmærkningsvogn eller arbejdskøretøj.

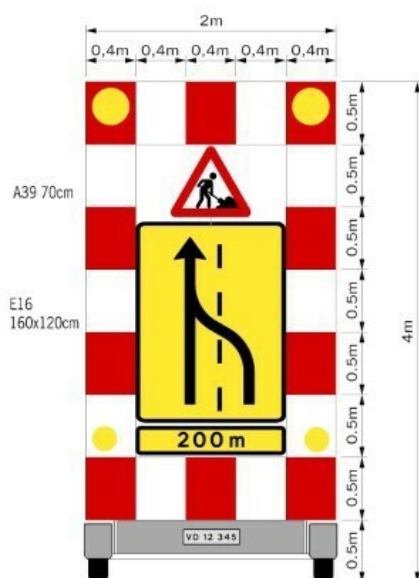
\*\*) Beskyttelsesmodul med en faktisk totalvægt  $\geq 2$  t kan

	anvendes, hvor hastigheden er 50 km/h eller lavere, ved nærmere angivne respektafstande.
***)	Fjernbetjent maskine eller maskine med en faktisk totalvægt på mindst 1,5 tons og med fører/hjælper udelukkende på dertil indrettede pladser, som effektivt sikrer mod personskade.
****)	Ved længdeafspærring anvendes trafikværn, mens der ved tværafspærring kan anvendes påkørselsdæmpere fx dæksøjler med kædenet.
*****)	Fx ved overledning på motorveje.

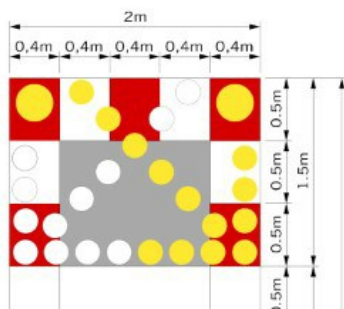
## Bilag 5

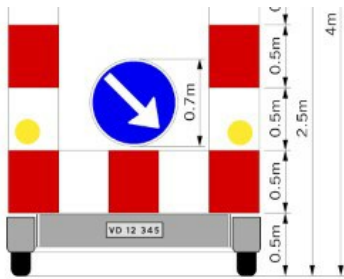
### Krav til afmærkningsvogne

1. Afmærkningsvogne skal være udformet som vist på figur 1-3.
2. Afmærkningsvogne skal have monteret en vandret, højtsiddende og en lavtsiddende O 45 Spærrebomme i dimensionerne 200×50 cm. Den lavtsiddende O 45 Spærrebom skal være placeret højst 1,0 m over terræn. Lodrette O 45 Spærrebom skal have dimensionerne 250×40 cm. O 45 Spærrebom skal udføres i materieltype 3.
3. O 45 Spærrebom på afmærkningsvogne skal have røde felter i begge ender.
4. Afmærkningsvogne herunder TMAer skal have et lavtsiddende Z 93 Gult blinksignal monteret i hver side i 1,0 - 1,5 meters højde over terræn målt til underkant af lysåbning samt et højtsiddende Z 93 Gult blinksignal monteret i hver sin ende af den højtsiddende O 45 Spærrebom . Disse fire Z 93 Gult blinksignal er opmærksomhedsblink og skal have en blinkfrekvens på 1,0 sekund og en blinkvarighed på 0,2 sekund eller en blinkfrekvens på 1,5 sekund og en blinkvarighed på 0,9 sekund. Lysstyrken af disse blinksignaler skal være den samme som for kryds og pile på afmærkningsvogne og køretøjer jf. [bilag 2](#).
5. Z 93 Gult blinksignal på afmærkningsvogne skal have en cirkulær lysåbning med et areal på mindst 250 cm<sup>2</sup>. Blinkende kryds og lyspile på afmærkningsvogne og køretøjer skal have en blinkfrekvens på 1,5 sekunder og en blinkvarighed på 0,6 sekunder.
6. Lyspil og blinkende kryds skal være placeret i mindst 2,5 meters højde over terræn målt til underkant af lysåbning for de lavest placerede Z 93 Gult blinksignal, der udgør krydset/pilen.

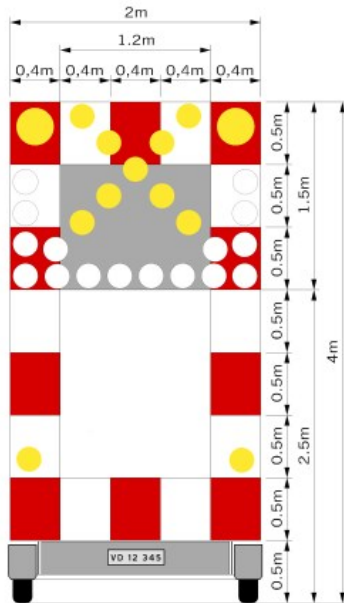


Figur 1. Tavlevogn. Kun E 16 Vognbaneforløb må delvist dække de lodrette O 45 Spærrebom, hvis der er vist 3 eller flere vognbaner på tavlen.





Figur 2. Afspærringsvogn med færdselstavle samt gule blinksignaler, der kan vise blinkende lyspil orienteret mod højre eller mod venstre.



Figur 3. Afspærringsvogn med gule blinksignaler der kan vise blinkende kryds.

Følgende ændringer er indarbejdet:

Bek. nr. 1091 af 31. oktober 2019 og

Bek. nr. 759 af 7. juni 2018.